

STRATEGIA
MIEJSKO-GMINNEGO OŚRODKA KULTURY
W PIWNICZNEJ-ZDROJU
NA LATA 2023-2027



Piwniczna-Zdrój, 2023

SPIS TREŚCI:

- I. Miasto i Gmina Piwniczna-Zdrój, zarys
- II. Historia Miejsko-Gminnego Ośrodka Kultury w Piwnicznej-Zdroju
- III. Jaki Ośrodek chcemy tworzyć?
- IV. Cele i misje
- V. Analiza
- VI. Strategia Rozwoju
- VII. Nasze priorytety
 1. Edukacja
 2. Wydarzeni kulturalne i artystyczne
 3. Ocieplamy wizerunek
 4. Miejsca aktywności
 5. Współpraca
 6. Projekty priorytetowe
- VIII. Podsumowanie

I. MIASTO I GMINA PIWNICZNA – ZDRÓJ, ZARYS.

Głównym obszarem działania Miejsko-Gminnego Ośrodka Kultury w Piwnicznej-Zdroju jest Miasto i Gmina Piwniczna-Zdrój, które leży w południowej części województwa małopolskiego, w powiecie nowosądeckim, w strefie przygranicznej polsko-słowackiej, w Beskidzie Sądeckim, na terenie Popradzkiego Parku Krajobrazowego.



W skład gminy wchodzi miasto Piwniczna - Zdrój oraz 6 sołectw: Kokuszką, Głębokie, Młodów, Wierchomla (Wielka i Mała), Łomnica-Zdrój, Zubrzyk. Miejscowości te zamieszkuje 10 600 mieszkańców. Obszar gminy o powierzchni 12 649 ha rozpościera się od wysokości 347 m n.p.m. (dolina Popradu w rejonie Młodowa) do 1162 m n.p.m. Mały Rogacz (niższy wierzchołek Wielkiego Rogacza 1182 m n.p.m.). Inne ważniejsze szczyty w otaczające gminę to: Eliaszkówka (1024), Niemcowa (1001), Jaworzyna Kokuszczańska (969), Wierch nad Kamieniem (1083), Runek (1080), Pusta Wielka (1061).

Łomnica Zdrój to miejscowość turystyczno - uzdrowiskowa rozciągająca się na przestrzeni 9 km wzdłuż potoku Łomniczanka, prawego dopływu Popradu. Dolina Łomniczanki w swej górnej, północnej części podchodzi pod główny grzbiet Pasma Jaworzyny Krynickiej. Dominuje tu Wierch nad Kamieniem, w sąsiedztwie którego znajdują się turystycznie popularne Pisana Hala i Łabowska Hala. Centrum miejscowości leży na wysokości 400-600 m npm. Usytuowana jest tu nowa i okazała szkoła, której patronuje oddział partyzancki mjr. Zubka „Tatara”, walczący w czasie II wojny światowej w okolicach Łomnicy. Tu jest również kościół, kilka ośrodków wypoczynkowych, sklepy, kawiarnia. Występujące tu liczne źródła wody mineralnej o charakterze leczniczym mogą być stosowane w profilaktyce leczenia chorób układu krążenia. W miejscowości znajduje się kilka malowniczych wodospadów. Osobliwością są pozostałości szałaśnictwa w postaci „chałpin” pasterskich na górskich halach. Miejscowość słynie w okolicy z potrawy regionalnej, pysznych pierogów łomniczańskich, które obrosły w liczne anegdoty i dowcipy.

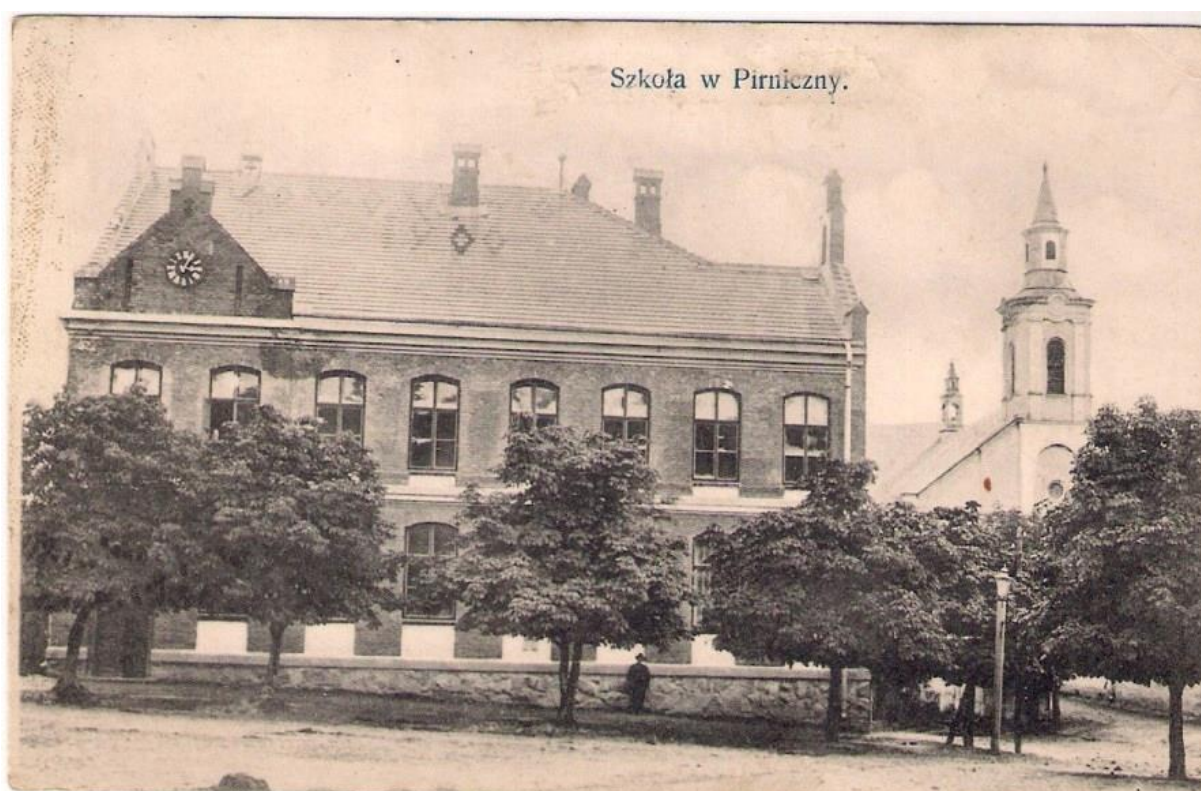
Na wschód od Łomnicy w dolinie Wierchomlanki, prawego dopływu Popradu, znajdują się dwie wioski gminy: Wierchomla Wielka i Wierchomla Mała. Wierchomla Wielka rozpoczyna się u wlotu do doliny potoku i ciągnie się przez ok. 6 km wzdłuż drogi i Wierchomlanki. Znajduje się tu cerkiew greckokatolicka z 1821 r. wpisana do rejestru zabytków, obecnie kościół rzymskokatolicki. Jest to najstarszy obiekt sakralny gminy. Dolina słynie z wielu źródeł wody mineralnej, które są udostępnione do spożycia z naturalnych dzikich wypływów. W górnej części doliny, w bocznym odgałęzieniu potoku, u podnóża góry Pusta Wielka, leży Wierchomla Mała. Znajduje się tu nowoczesna stacja narciarska Dwie Doliny Wierchomla - Muszyna. Kolejną miejscowością w gminie Piwniczna jest wioska Zubrzyk. Jej zwarta zabudowa zajmuje teren u podnóża Zubrzego Wierchu, w dolinie Popradu, przy drodze z Piwnicznej do Muszyny. W miejscowości zachowała się cerkiew greckokatolicka z 1875 r. Z Zubrzyka nieznakowaną ścieżką można dojść na Zubrzy Wierch, pod którego szczytem znajduje się jaskinia szczelinowa.

Na północ od Piwnicznej znajdują się rozdzielone rzeką Poprad Młódów i Głębokie. Głębokie leży na prawym brzegu rzeki w dolinie potoku Głęboczanka, u podnóża grzbietu Zadnich Gór. Największą atrakcją Głębokiego są źródła wód mineralnych, które ze względu na walory smakowe cieszą się dużą popularnością.

Po drugiej stronie Popradu, u podnóżu Kordowca (763 m) należącego do pasma Radziejowej znajduje się Młódów. Działa tu prężnie Koło Gospodyń Wiejskich kultywujące tradycje kulinarne i folklorystyczne. Jedną z najmniejszych wiosek gminy jest usytuowana w dolinie Jaworzynki Kokuszka. Zabudowania wsi znajdują się na wysokości 400 - 500 m n.p.m., lecz niektóre z jej przysiółków sięgają 900 m n.p.m. Położenie jest jej największym walorem, a spacer wzdłuż potoku Jaworzynka, wśród ocalałej tu starej zabudowy, wart jest polecenia. W centralnej części miejscowości znajduje się szkoła podstawowa, a nieco wyżej kaplica. W kaplicy na Fiedorku, u podnóża góry Skąta, tradycyjnie odprawiana jest co roku w święto Wniebowstąpienia Pańskiego msza ofiarowana w intencji rozpoczynającego się sezonu turystycznego.

II. HISTORIA

Miejsko-Gminny Ośrodek Kultury w Piwnicznej-Zdroju mieści się przy Rynku i pamięta czasy zaborów - jego budowa rozpoczęła się w 1906 roku, a zakończyła w 1908.



Pierwotnie piętrowy budynek pełnił rolę szkoły podstawowej dla miejscowych dzieci. W latach 1939-1945 podczas okupacji nauka odbywa się nieregularnie, a w budynku stacjonowały: w sierpniu wojsko polskie, w czasie okupacji okresowo wojsko niemieckie, policja ukraińska, na krótko utworzono tutaj także wojskowy szpital wypoczynkowy.

W 1954 roku przebudowano poddasze, a w 1960 roku podpisano umowę fundacyjną z Hutą im. Lenina w Nowej Hucie o budowie nowej Szkoły Tysiąclecia.

W 1964 roku szkoła przeniosła się do nowego budynku, przy obecnej ul. Krynickiej. W 1974 roku zaadaptowano budynek starej szkoły na Miejski Dom Kultury. Od 1978 działał w nim ośrodek kultury, który pełnił rolę animatora

życia kulturalnego w mieście i gminie oraz sprawował opiekę merytoryczną i finansową nad amatorską działalnością artystyczną w przysiółkach gminy.

Od lipca 1989 roku Ośrodek Kultury funkcjonował w formie zakładu budżetowego, a od stycznia 2000 roku przekształcił się w Samorządową Instytucję Kultury.

W 2012 roku w Piwnicznej-Zdroju oddano do użytku rozbudowany i zmodernizowany Dom Kultury. Z woli mieszkańców Rada Miasta podjęła uchwałę (26.06.2014) by nowo otwartemu Ośrodkowi Kultury patronowała krajanka, słynna aktorka Danuta Szaflarska. Uroczyste odczytanie uchwały w sprawie nadania Miejsko-Gminnemu Ośrodkowi Kultury w Piwnicznej-Zdroju im. Danuty Szaflarskiej nastąpiło 18 lipca 2014 roku podczas Dni Piwnicznej.

Obecnie Miejsko-Gminny Ośrodek Kultury w Piwnicznej-Zdroju to placówka samorządowa prowadząca szeroko pojętą działalność mającą na celu propagowanie kultury wśród tutejszych mieszkańców. MGOK organizuje zajęcia grupowe i indywidualne nauki gry na instrumentach, nauki tańca, rytmiki, zajęcia breakdance, zajęcia plastyczne, balet, nauki śpiewu i inne zajęcia w zależności od zainteresowań mieszkańców. Placówka jest również organizatorem wielu cyklicznych imprez w mieście.

Od 9 czerwca 1964 roku lekcje odbywają się już w nowej szkole (1960 podpisano umowę fundacyjną z Hutą im. Lenina w Nowej Hucie o budowie nowej Szkoły Tysiąclecia).

W 1911 roku czteroklasowa „Miejska Szkoła Ludowa” w Piwnicznej zatrudniała ośmiu nauczycieli razem z kierownikiem Franciszkiem Kinserem. W listopadzie 1911 roku odbyło się posiedzenie Rady Szkolnej Okręgowej, na którym zapadła decyzja o budowie nowej szkoły w Piwnicznej. 2 sierpnia 1914 roku wskutek wypowiedzenia wojny przez sprzymierzone państwa Austro-Węgry i Prusy cesarstwu rosyjskiemu, nauka została przerwana. Po odzyskaniu niepodległości rok szkolny 1918/1919 został zainaugurowany w piwniczańskiej szkole. Po 1948 roku szkoły powszechne i średnie połączono w

ogólnokształcące nazwane „Jedenastolatkami”. Szkoła w Piwnicznej pozostała szkołą podstawową. Budynek został gruntowo odnowiony.



III. JAKI OŚRODEK CHCEMY TWORZYĆ?

Naszym celem jest człowiek – zarówno młody, jak i starszy. Chcemy, aby przestrzeń, którą dysponujemy znalazła odbiorcę w każdym wieku, żeby dobrze czuli się w niej zarówno twórcy, jak i mieszkańcy, a także turyści. Chcemy tworzyć przystań dla każdego – zarówno dla grup formalnych, jak i nieformalnych, dla amatorów, ale i profesjonalistów, dzięki czemu będziemy mogli realizować różne przedsięwzięcia i skupiać w naszym ośrodku osoby kreatywne.

Korzystając z zasobów lokalnych otwieramy się na eksperymenty, staramy się wychodzić poza mury naszego ośrodka – spotykać się z odbiorcami naszych działań także w plenerze, aranżować nowe przestrzenie, które do tej pory nie kojarzyły się z naszą działalnością, dzięki czemu

zwiększamy dostęp do naszej oferty, aktywizujemy osoby, które w tradycyjnej formie mogłyby do nas nie dotrzeć.

Teren naszej Gminy jest obszarem działania różnych kultur – dzięki podjętym działaniom chcemy przybliżyć zarówno miejscowy folklor Czarnych Górali, Łemków, kulturę żydowską, ale także kulturę miejską – i są to właśnie te obszary, ta różnorodność, którymi zamierzamy się kierować realizując naszą strategię, odwołując się do bogatej historii, ale nie zapominając o współczesności, edukując obecne, ale i przyszłe pokolenia.



Nie chcemy jednak, aby wszystko przyjęło tylko formę papierową – chcemy wyjść poza sztywne ramy i poprzez ciągłe badanie lokalnych potrzeb kulturalnych kierować nasze działania do całych pokoleń mieszkańców, odpowiadać na ich zapotrzebowanie, świadczyć usługi na ich rzecz na najwyższym poziomie.

IV. CELE I MISJA, CZYLI NASZE PRIORYTETY

Chcemy stworzyć ofertę umożliwiającą rozwój kulturalny i artystyczny, stać się miejscem ciekawych inicjatyw społecznych, kulturalnych i edukacyjnych, dostarczać coraz ciekawszą ofertą artystyczną poprzez organizację wystaw, koncertów, imprez o charakterze lokalnym /m.in. festyny, jarmarki, spektakle/, budować zaangażowanie poprzez udostępnianie posiadanej infrastruktury, sal do prób czy nawet sprzętu do nagłośnienia.



MOBILNA MAKIETA KOLEJOWA

Chcemy dążyć do wzmocnienia integracji mieszkańców, szkół, przedszkoli, łączyć pokolenia i stając naprzeciw oczekiwaniom mieszkańców i turystów licznie odwiedzających naszą gminę, a poprzez organizowane warsztaty, imprezy i koncerty promować nasz region, naszą kulturę, pozostawać w pamięci uczestników, aby chętniej do nas wracali.

Naszym priorytetem jest rozwój kultury oraz opracowanie działań kulturalnych, które będą odpowiedzią na oczekiwania mieszkańców, wspomaganie inicjatyw artystycznych, budowanie przestrzeni kulturalnej, w której możliwe będzie wykorzystanie kreatywności mieszkańców, zwiększanie zainteresowania rozwijaniem kultury w naszej gminie, pielęgnowanie, rozwijanie świadomości i promowanie lokalnych tradycji, które przyczynią się do wzrostu wiedzy mieszkańców i osób spoza gminy o naszej kulturze.

1. Edukacja

Staramy się docierać do młodych ludzi i rozwijać w nich pasje – nie tylko artystyczne, ale także muzyczne. Prowadzimy zajęcia nauki gry na instrumentach z doświadczonymi instruktorami, staramy się wyszukiwać ciekawe warsztaty tematyczne, w ramach działalności Małych Piwniczków umożliwiamy poznanie lokalnej kultury, prowadzone są warsztaty wokalne i teatralne; poprzez bezpłatną naukę gry na instrumentach dętych zachęcamy młodzież do aktywnego włączenia się w działalność Orkiestry Dętej działającej przy OSP w Piwnicznej-Zdroju, ale także podkreślamy istnienie kultury miejskiej i jej niemal stuletnią działalność.



Wspieramy rozwój poprzez udostępnianie i tworzenie miejsc do prób oraz ćwiczeń, wspieramy organizacyjnie i merytorycznie, prowadzimy zespoły ludowe, organizujemy konkursy, koncerty, wystawy, widowiska, warsztaty i pokazy. Pielęgnowujemy lokalne tradycje poprzez promocje twórców, lokalnej

kuchni, spotkania z zespołami i kapelami. Chcemy tworzyć miejsce zarówno dla twórczości amatorskiej, ale i profesjonalnej, wspierać proces twórczy, zachęcać do dalszego rozwoju, stać się przestrzenią do eksperymentów dla wszelakich przejawów sztuki poprzez różne formy jej ekspresji.

2. Wydarzenia kulturalne i artystyczne

Poza stałymi wydarzeniami, wpisanymi w nasz kalendarz imprez wychodzimy z inicjatywami do twórców: proponujemy współpracę teatrom amatorskim, szukamy nowych form artystycznych /m.in. Standup po góralsku/, organizujemy plenerowe koncerty w miejscach nieoczywistych /m.in. występy kapel przy Cysternie na Rynku, Koncerty u źródła na Szachownicy/, chcemy realizować wystawy plenerowe, spektakle z udziałem publiczności, prowadzimy we współpracy z grupami tkaczy pokazy obróbki wełny i tkania rękawic furmańskich na świeżym powietrzu.



3. Ocieplamy wizerunek

Chcemy zerwać ze stereotypem, że Domy Kultury to przestarzałe jednostki, nudne, w których ciężko znaleźć coś dla siebie. Cały wysiłek wkładamy w dopracowanie oferty, która będzie świeża, pokaże potencjał nie tylko naszego ośrodka, ale także mieszkańców, którzy są ludźmi niezwykle utalentowanymi na różnych polach. Poprzez nawiązywanie współpracy z młodymi ludźmi, firmami, rzemieślnikami, innymi ośrodkami prowadzącymi działalność kulturalną mamy zamiar pokazać, jak bogata ofertę i adresowaną do różnego odbiorcy może posiadać Dom Kultury, nawet przy niewielkim budżecie.

WYSTAWA LALEK

ZAPRASZAMY
od 17 stycznia
do 20 lutego 2022

od poniedziałku do soboty w godz. 9⁰⁰-17⁰⁰
w Miejsko-Gminnym Ośrodku Kultury w Piwnicznej-Zdroju, ul. Rynek 11

Angażujemy dostępne media, testujemy różne kanały docierania do naszych odbiorców – planujemy stworzyć newsletter, dzięki któremu będziemy mogli o wszystkich ciekawych wydarzeniach informować z wyprzedzeniem osoby zainteresowane.

4. Miejsca aktywności

Nasz Miejsko-Gminny Ośrodek Kultury to nie tylko siedziba w Rynku, ale także:

1. świetlica wiejska w Łomnicy-Zdroju
2. świetlica wiejska w Zubrzyku
3. hala widowiskowo-sportowa w Piwniczne-Zdroju
4. kompleks basenów na Radwanowie /Łomnickie/

Staramy się realizować działalność zarówno kulturalną jak i rekreacyjną, z naciskiem jednak na tę pierwszą. Różnorodność podejmowanych działań, mnogość ich form i wspieranie inicjatyw oddolnych pozwala nam na wzbogacanie oferty zagospodarowania czasu wolnego i większe zaangażowanie uczestników w kolejne oferty, które dla nich przygotowujemy, nie tylko w naszych obiektach, ale także poza nimi.



5. Współpraca

Obszar naszej współpracy obejmuje wiele inicjatyw lokalnych ze stowarzyszeniami, instytucjami, firmami lokalnymi, twórcami, artystami. Wspólnie realizujemy działania, podejmujemy próby inicjacji nowych. Jednym z przykładów jest współpraca z Miejsko-Gminna Biblioteka Publiczna w Piwnicznej-Zdroju, dzięki której możliwa jest wspólna promocja spotkań autorskich, promocja wydawnictw lokalnych, pisarzy i poetów z naszej gminy i poza nią. Współpraca z grupą „Penelopy” odnośnie udostępnienia przestrzeni do prób do spektaklu. Udostępnianie sal dla konferencji, wystaw, spotkań integracyjnych, koncertów, hali sportowej na turnieje, oraz dzięki współpracy z gminą – bezpłatne udostępnianie basenów dla młodzieży szkolnej z terenu gminy.



6. Projekty priorytetowe

W ramach naszej działalności realizujemy co roku priorytetowe dla nas projekty, w szczególności: Orszak Trzech Króli, Kolędowanie Matemu Bacy, warsztaty w ramach ferii, Gminny Dzień Kobiet, Jarmark Wielkanocny, Ustanowienie Konstytucji 3-go Maja, piknik na Dzień Dziecka, Nadpopradzie, wakacyjne „Koncerty u Źródła”, Obchody 11 listopada, Jarmark Bożonarodzeniowy, włączamy w to liczne warsztaty, spektakle, spotkania autorskie wraz z Miejsko-Gminną Biblioteką Publiczną, udostępniamy przestrzeń do prezentacji twórczości ludowej, zespołów i kapel folklorystycznych.



V. ANALIZA

Analiza SWOT to nic innego jak metoda pozwalająca nam na strategiczne planowanie, które wskazuje nasze mocne i słabe strony (te cechy, na które najczęściej mamy wpływ, są wewnętrzne) oraz nasze szanse i zagrożenia (które jako zewnętrzne czynniki najczęściej pozostają poza naszym wpływem)

NASZE MOCNE STRONY:	NASZE SŁABE STRONY:
Doświadczona kadra	Ograniczone środki w budżecie na kulturę
Instruktorzy z wieloletnim doświadczeniem w nauce gry na instrumentach	Starzejący się sprzęt /nagłośnienie, projektory, wyposażenie sal zajęciowych/
Wieloletnie doświadczenie w organizacji imprez	Niefunkcjonalne pomieszczenia, aby móc przeznaczyć je na wystawy
Otwartość na współpracę z artystami, organizacjami pozarządowymi i grupami nieformalnymi	Niewystarczające środki finansowe na działalność edukacyjną /warsztaty i zajęcia hobbystyczne/
Elastyczna współpraca z firmami przy organizacji imprez	Niewielka ilość zajęć/warsztatów skierowanych do osób powyżej 40-go roku życia oraz seniorów
Stałe próby pozyskiwania środków zewnętrznych	Niewystarczająca ilość instruktorów
Duża ilość własnych materiałów promocyjnych	Niewielu społecznych animatorów kultury
Własna lokalna prasa – Znad Popradu, pismo samorządu lokalnego	
Odświeżone sale do nauki gry i prób	
Duża aktywność wolontariuszy	

SZANSE:	ZAGROŻENIA:
Ciągłe zwiększanie kanałów dotarcia do odbiorców	zmniejszenie środków na działalność kulturalną wobec konieczności uzupełnienia potrzebnego wyposażenia oraz przeprowadzenia niezbędnych remontów
Współpraca z seniorami	słaba aktywność oddolna mieszkańców gminy, zanikanie więzi społecznych
Pozyskanie turystów jako odbiorców kultury	małe zasoby finansowe nie pozwalają na realizację kolejnych warsztatów i imprez z rozmachem, który by nas zadowalał
Pozyskiwanie środków zewnętrznych i sponsorów	bierność społeczności lokalnej w uczestnictwie w kulturze
Duży potencjał utalentowanych muzycznie i artystycznie dzieci i młodzieży	niewystarczające powiązanie edukacji szkolnej z edukacją kulturalną
Udział w szkoleniach, warsztatach, webinarach, a tym samym rozwój kadry	
Integracja i wzrost zaangażowania mieszkańców	
Zwiększenie integracji mieszkańców i wzrost ich własnych inicjatyw	

VI. PLAN ROZWOJU MIEJSKO-GMINNEGO OŚRODKA KULTURY

Zamierzamy wspierać artystyczne ruchy amatorskie, poprzez działalność grup działających pod egidą lub współpracujących z naszym ośrodkiem: Dziecięcy Zespół Regionalny „Małe Piwnicoki”, RZ Dolina Popradu, Koła Teatralnego, Orkiestry Dętej OSP, organizując warsztaty doskonalące umiejętności, organizacje wydarzeń z udziałem zespołów /także wyjazdowych/, zgłoszeniami na konkursy i przeglądy, dbając równocześnie o wizerunek zespołów oraz wysoki poziom umiejętności scenicznych.

Chcemy stale poszerzać edukację kulturalną poprzez organizację nowych zajęć pozalekcyjnych m.in. gry na instrumentach,, warsztatów, szkółkę muzykowania ludowego, warsztaty śpiewu, fotograficzne, naukę dawnych rzemiosł, zajęcia ceramiczne.

Stworzymy warunki dla rozwoju folkloru, rękodzieła ludowego i artystycznego, zwiększymy pozyskiwanie dotacji na działalność ruchów folklorystycznych, promocje produktów lokalnych, stworzymy unikalny produkt regionalny przy zaangażowaniu naszych twórców i rzemieślników lokalnych. Aktywnie będziemy promować rękawice furmańskie wpisane na krajową listę UNESCO.

Zorganizujemy wydarzenia cykliczne, m.in. wakacyjne Koncerty u Źródła, Nadpopradzie /dzień miasta/, wakacyjne warsztaty rękodzieła, pikniki rodzinne, pokazy obróbki wełny i tkania rękawic furmańskich, odbywać się będą promocje potraw lokalnych, rękodzieła, rzemiosła ludowego charakterystycznego dla naszego regionu.

Zwiększymy zaangażowanie podmiotów z terenu naszej Gminy przy uatrakcyjnianiu naszej oferty turystycznej dla turystów z Polski i zagranicy, oraz przy wzajemnym promowaniu marki.

Zacniemy kreować nowe potrzeby kulturalne poprzez organizację spektakli we współpracy z teatrami profesjonalnymi i amatorskimi, organizację seansów kinowych, a także seansów plenerowych.

Będziemy pielęgnować świadomość o historii gminy poprzez Izbę Pamięci funkcjonującą w MGOKu, która często jest znana jedynie pobieżnie samym mieszkańcom oraz poprzez liczne działania promujące ważne wydarzenia patriotyczne, m. in. obchody i inscenizacje upamiętniające wydarzenia państwowe oraz związane z lokalną historią.

Włączymy się w ochronę dziedzictwa kulturowego regionu poprzez publikacje, odtwarzanie strojów regionalnych, organizację warsztatów tkania, naturalnego farbowania materiałów, pozyskiwanie zachowanych dawnych narzędzi gospodarczych, dokumentów, organizacje kwerend u najstarszych mieszkańców gminy.

Chcemy stale poszerzać edukację kulturalną poprzez organizację nowych zajęć pozalekcyjnych m.in. gry na instrumentach,, warsztatów, szkółkę muzykowania ludowego, warsztaty śpiewu, fotograficzne, , naukę dawnych rzemiosł, zajęcia ceramiczne.

Stworzymy warunki dla rozwoju folkloru, rękodzieła ludowego i artystycznego, będziemy starać się zwiększyć pozyskiwanie dotacji na działalność ruchów folklorystycznych, promocje produktów lokalnych, stworzymy unikalny produkt regionalny przy zaangażowaniu naszych twórców i rzemieślników lokalnych. Aktywnie będziemy promować rękawice furmańskie wpisane na krajową listę UNESCO.

VII. **PODSUMOWANIE**

W procesie realizowania założeń strategicznych, naszych misji i wizji na najbliższe lata będziemy kłaść nacisk na współpracę z wszelkimi podmiotami, które pomogą nam zrealizować zaplanowane działania, niezbędne do tego są jednak ciągłe obserwacje zmieniających się kontekstów kulturowych, społecznych, oraz pojawiających się trendów.

Aby móc wychodzić naprzeciw oczekiwaniom odbiorców naszych usług niezbędne będzie stałe badanie ich potrzeb. Niezbędna będzie do tego jednak dotacja podmiotowa zagwarantowana na odpowiednim poziomie, która pomoże nam umocnić swoją pozycję poprzez realizację zaplanowanych działań, ale także pozwoli na uaktualnianie i poszerzanie strategii o nowe przedsięwzięcia, idee i kolejne obszary naszej działalności.

Opracowała:

Justyna Deryng

/p.o. dyrektora

Miejsko-Gminnego Ośrodka Kultury

w Piwnicznej-Zdroju